

openthinclient Modell 1688

Lesen Sie hier einige Tipps, wie Sie dieses ThinClient Modell am besten konfigurieren und verwenden.



Das openthinclient Modell 1688 besitzt eine Intel® CPU 1.60 GHz Celeron® N3160 QuadCore mit zugehörigem Chipsatz Intel® Corporation Braswell und Intel® HD Graphics 400.

Inhalt

- 1 Version 2.1 Pales
 - 1.1 Hardwaretyp
 - 1.2 Gerät Display
 - 1.2.1 Konfiguration mit 3 Displays
- 2 Popular Questions

Version 2.1 Pales

Hardwaretyp

Legen Sie im openthinclient-Manager einen neuen **Hardwaretyp** an.

Wählen Sie beim Anlegen eines TC 1688 dann diesen Hardwaretyp aus.

Bearbeiten von Hardwaretyp TC1688 home im RAM

Name: TC1688
 Beschreibung:

Einstellungen | Hardwaretypen | Geräte | ThinClients

Startoptionen (tooltips on mouse over)

Name der Startdatei: /pxelinux.0 (Voreinstellung aus Schema 'hardwaretype')

nutze Kernel: **64-Bit Kernel, für neuere Hardware**

Name der initrd Datei: initrd.img (Voreinstellung aus Schema 'hardwaretype')

Zusätzliche Kernel-Parameter: (keine Voreinstellung)

lade Firmware-Paket: ja (Voreinstellung)

nutze spezifischen Grafiktreiber: keinen (Voreinstellung)

Startmeldungen (tooltips on mouse over)

Meldungen beim Startvorgang: keine Meldungen, zeige Splashscreen (Voreinstellung)

abweichendes Splashbild: tcos-splash.ppm (Voreinstellung aus Schema 'hardwaretype')

OK Abbrechen

Feld	Wert	Erläuterung
Name der Startdatei	/pxelinux.0	Voreinstellung
nutze Kernel	64-Bit Kernel, für neuere Hardware	Wählen Sie die Einstellung 64 Bit.
Name der initrd Datei	initrd.img	Voreinstellung
lade Netzwerkkarten-Firmware	ja	Voreinstellung
nutze spezifischen Grafiktreiber	keinen	Voreinstellung
Meldungen beim Startvorgang	keine Meldungen	Wenn es während des Bootvorgangs zu Problemen kommt, auf dem Bildschirm allerdings keine aussagekräftige Meldung erscheint, stellen Sie diese Option auf alle Startmeldungen . Sie können so den Bootprozess verfolgen und überprüfen. Nach erfolgreicher Testphase können Sie diese Option dann wieder auf Bootsplash umstellen.
abweichendes Splashbild	tcos-splash.ppm	

Gerät Display

Wenn Sie den ThinClient Modell 1658 mit einem Display betreiben möchten, wird in der Regel der Monitor automatisch erkannt, und von der Grafikkarte die richtige Auflösung eingestellt. Möchten Sie allerdings den ThinClient mit 2 Displays betreiben, ist es notwendig, dass Sie im openthinclient-Manager einen neues **Gerät** vom Typ **Display** anlegen.

Weisen Sie anschließend dieses Gerät Display entweder direkt dem ThinClient zu, oder dem Hardwaretyp. (Je nachdem, ob Sie mehrere

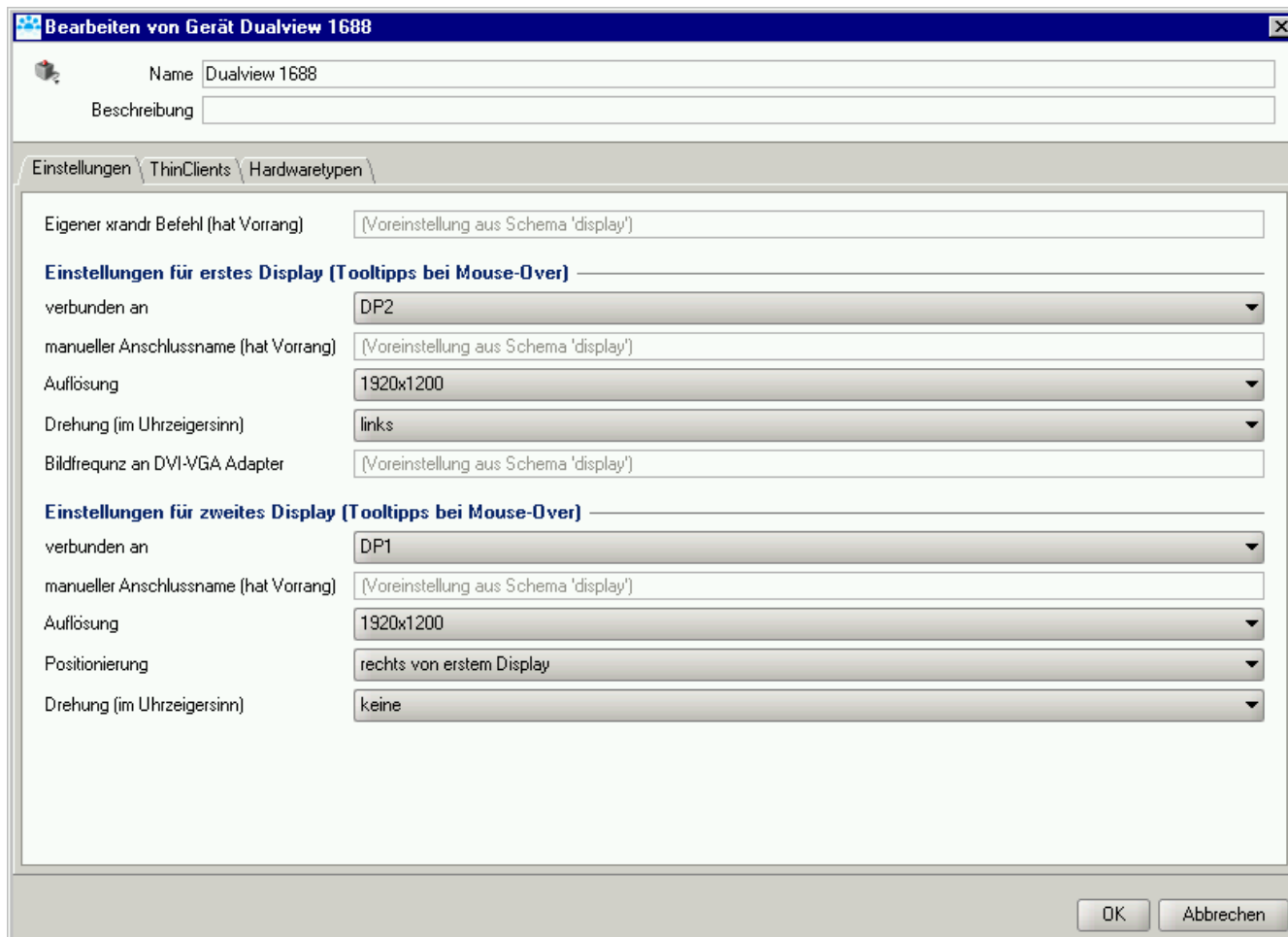
Clients mit verschiedenen Einstellung verwenden wollen, oder alle die selbe Grafikauflösung zugewiesen bekommen sollen)

Maximale Auflösung

1920x1200 ist die maximale Auflösung die dieser ThinClient (pro DVI-Anschluss) unterstützt.

Der ThinClient 1658 besitzt auf der Rückseite 2 DVI-Anschlüsse, diese werden intern als HDMI1 und HDMI2 angesprochen.

- HDMI1 = von hinten rechts / von vorne links / neben LAN & USB
- HDMI2 = von hinten links / von vorne rechts / neben Power-in:



In der hier beschriebenen Konfiguration ist das rechte Display im Querformat (landscape) und das linke im Hochformat (portrait) eingestellt.

Feld	Wert	Erläuterung
Einstellungen erstes Display...		
verbunden an	DP2	Verwenden Sie den 2. DP-Anschluss von oben am Modell 1688.
Auflösung	1920x1200	Beispiel. Wählen Sie die gewünschte Auflösung Ihres Displays.
Drehung	keine	Wählen Sie eine Drehung, oder Voreinstellung.
Bildfrequenz an DVI-VGA-Adapter		Parameter ist in diesem Zusammenhang nicht relevant.
Einstellungen zweites Display...		

verbunden an	DP1	Verwenden Sie den 1. DP-Anschluss von oben am Modell 1688. <ul style="list-style-type: none">• Wenn Sie nur ein Display anschließen möchten, stellen Sie das zweite Display auf "nicht genutzt" und wählen Sie statt dessen bei <i>erstes Display</i> den Anschluss DP1 aus.
Auflösung	1280x1024	Beispiel. Wählen Sie die gewünschte Auflösung Ihres Displays.
Positionierung	rechts vom ersten Display	Beispiel. Stellen Sie hier ein, wie Ihre Displays physikalisch auf dem Schreibtisch angeordnet sind.
Drehung	links	Beispiel. Wählen Sie eine Drehung, oder wählen Sie "keine".

Konfiguration mit 3 Displays

Für die Konfiguration von 3 Displays muss eine manuelle **xrandr** Einstellung gemacht werden.

Eine Beschreibung finden Sie [hier](#).

Wenn Sie Fragen oder Probleme haben, wenden Sie sich bitte an unseren [Support](#).

Popular Questions

Ask a question

hardware

No questions have been asked here yet. Click the button above to ask the first one.



Dieser Artikel konnte Ihnen nicht weiterhelfen, dann stellen Sie uns bitte [Ihre Frage](#).